



# Oh My God 我的老「天」!

/// 開基玉皇宮現地教學課程 ///



**獨家  
收錄**

快來看看玉皇上帝的  
個人檔案，詳情  
請見內頁！

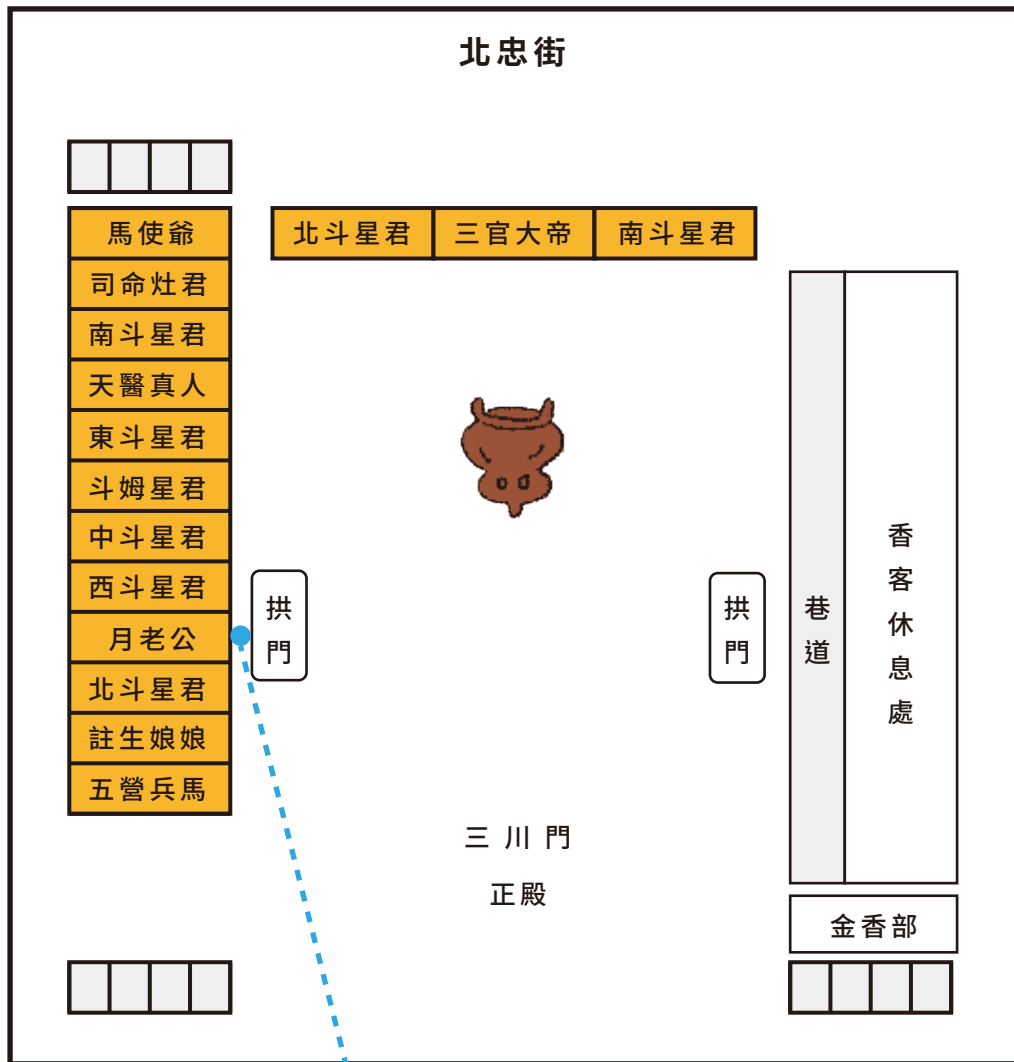
- ☑ 單元一—好大膽，跟「天公」借膽
- ☑ 單元二—生日交友跑趴去—玉皇宮的交陪境
- ☑ 單元三—有「拜」有保底
- ☑ 單元四—擲筊看天意

跟著單元的腳步，一起來認識玉皇上帝吧！

你有沒有聽過「拜天公」這個儀式呢？在廟宇或家中拜拜時，有一個步驟是往外面的天空一拜，就是「拜天公」。究竟「天公」是誰？為什麼每次拜拜都會有這個步驟呢？開基玉皇宮的主祀神，就是「玉皇上帝」也就是「天公」喔！快來認識這個既熟悉又陌生的神明吧！

# 開基玉皇宮平面圖

\\ 快來看看各個神明的位置吧! //

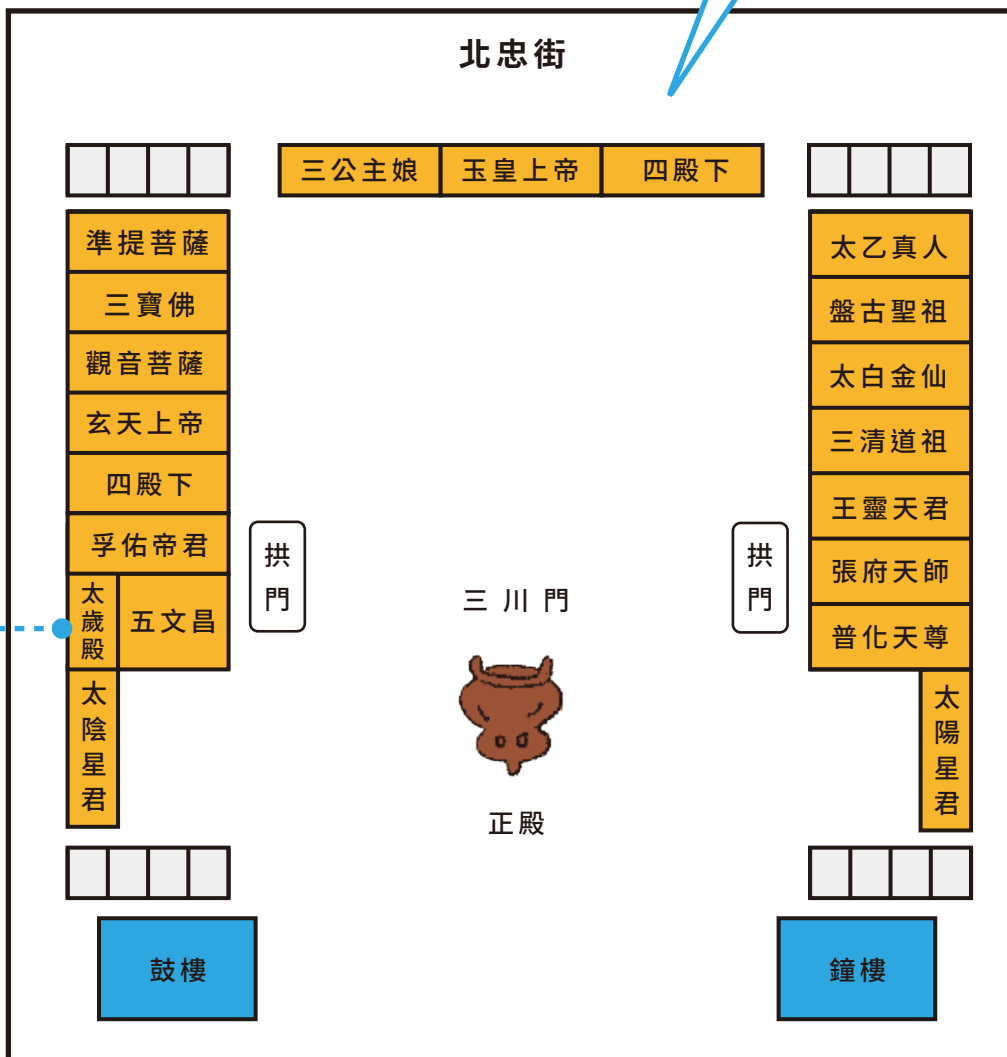


一樓平面圖



這裡是進行祭改儀式的地方，開基玉皇宮的祭改服務行之有年、聲名遠播，信眾遇到不順遂或想去除厄運，祈求否極泰來時，就會來到這裡「祭改」。祭改過程由法師進行，他會替信眾把問題轉交給玉皇上帝處理。因此在主祀玉皇上帝的開基玉皇宮進行祭改儀式效率更高，是信眾絡繹不絕的原因之一。

玉皇上帝、玉皇四殿下與玉皇三公主娘在這裡喔！



二樓平面圖

我們常聽到安太歲保平安這個說法，「太歲」源自於古代曆法，以十二年為一個周期，並可對應到十二生肖，想知道今年是否需要安太歲嗎？快以自己的生肖查詢看看吧！開基玉皇宮二樓的太歲殿內供奉六十位太歲星君，每年都有一位值星太歲，協助信眾安太歲保平安。另外還有一個轉運石，信眾可以先找到自己的生肖，再從順時鐘方向轉一圈，有否極泰來、化險為夷的意涵。





# 單元一 好大膽， 跟「天公」借膽



玉皇三公主娘



玉皇上帝



玉皇四殿下

## 「玉皇上帝」

開基玉皇宮主要供奉玉皇上帝，或稱玉皇玄穹高上帝，俗稱天公祖、天公，是萬天之主宰，相當於古代皇上或現代總統的位階。和至高無上的玉皇上帝相比，我們都小如螻蟻，因此供奉天公的信徒自稱「蟻民」、「蟻女」來強調人類的渺小，同時表達虔誠和敬畏。古時念及玉皇上帝之神聖，一般民眾甚至不可隨意供奉，故以四殿下和三公主娘代天行道。

★請記錄屬於玉皇上帝的匾額上刻了哪些文字：

--

## 個人簡歷 Profile



姓名 Name	玉皇上帝
暱稱 Nick name	天公祖、天公
性別 Gender	男性
生日 Birthday	農曆正月初九
工作單位 Work place	開基玉皇宮
工作位置 Office	凌霄寶殿

專長 Expertise / 日搭 Outfit of the day(OOTD)  
國泰民安、五穀豐登 / 龍袍

子嗣 Offspring  
玉皇四殿下(四皇子)、玉皇三公主娘(三公主)

★明年玉皇上帝的生日應是國曆( )月( )日

★請你為玉皇上帝設計一套現代的龍袍，展現祂的帝王之姿

龍袍



換你創作龍袍



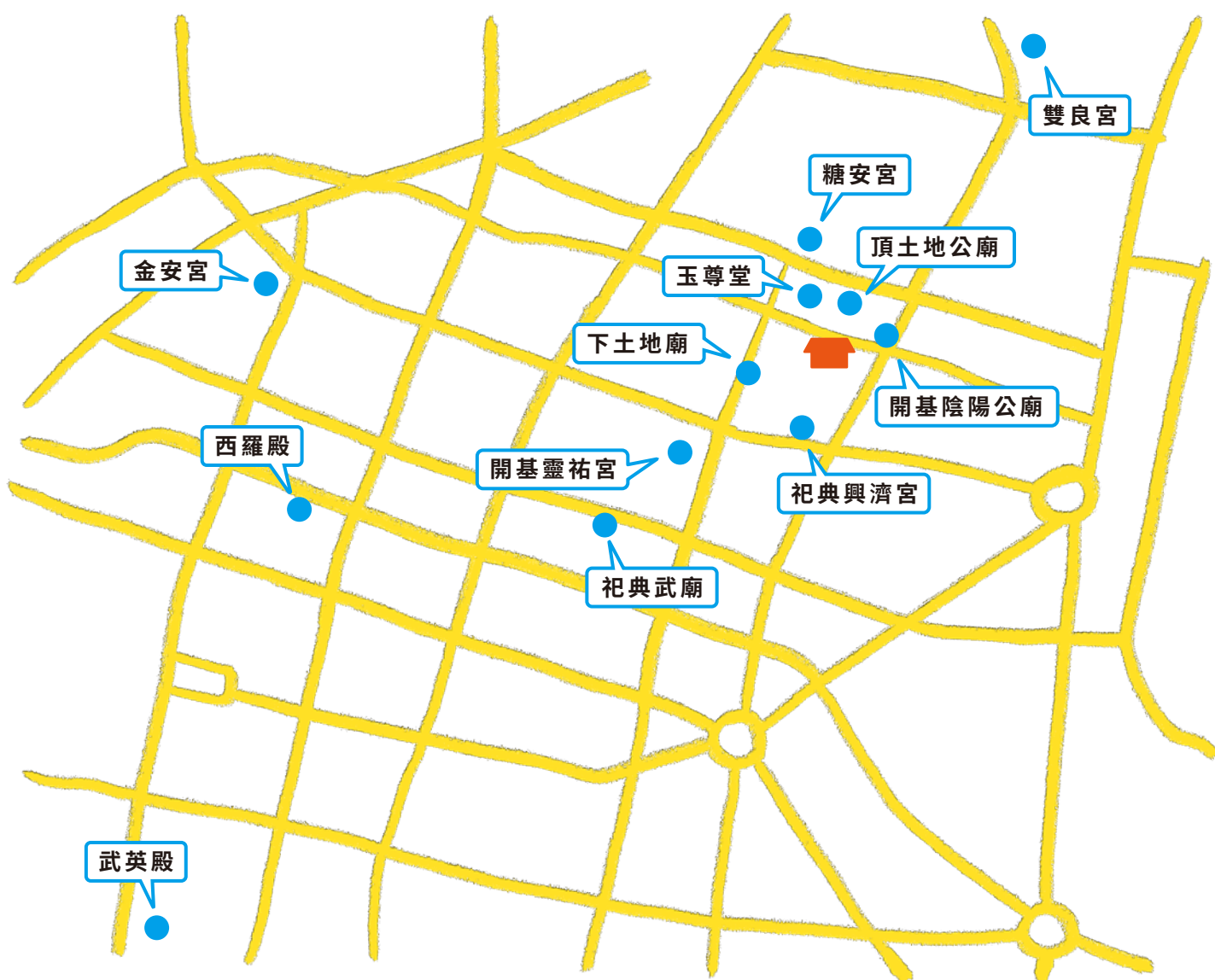
單元二

# 生日交友跑趴去 — 玉皇宮的交陪境

廟宇之間互相結盟或往來，俗稱「交陪境」，「交陪」是指互相往來結盟酬神之意，可以想成是神明之間的交友喔！

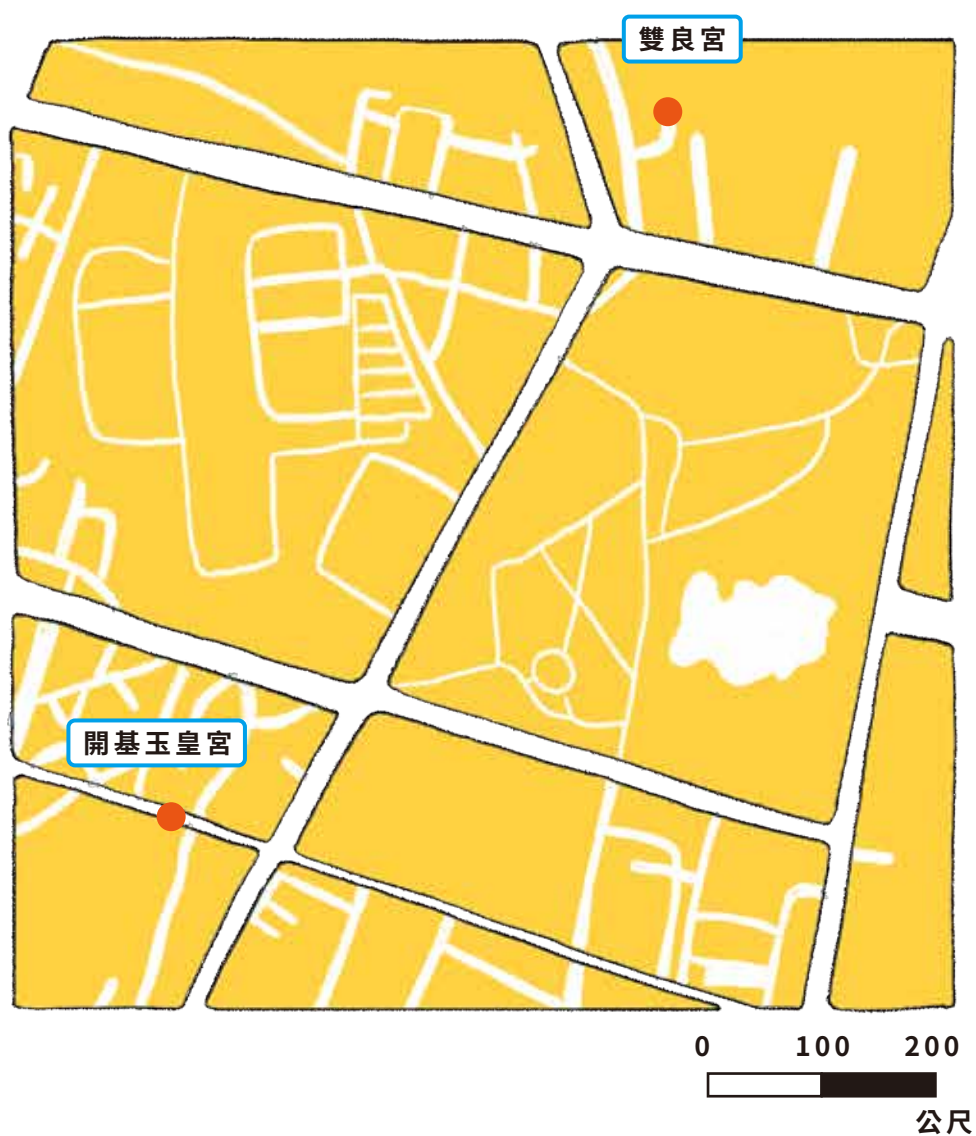
就像我們區分普通朋友跟摯友一樣，廟宇的「交陪」也有等級的分別。互稱為交陪境廟宇，會在各廟主祀神生日前夕，前往廟宇祝壽，稱之為「插燭」。甚至交陪境的廟宇有重修或建醮等大事時，也會贊助慶典費用或贈送禮器。

下圖是鄰近開基玉皇宮的交陪境，每逢農曆五月初二玉皇四殿下生日的時候，祂的好朋友們(交陪境)都會來玉皇宮為祂祝壽，輪到朋友生日時，祂也會去朋友的廟宇祝壽。



★農曆九月是雙良宮主祀神的生日，玉皇宮的夥伴們正要規劃去雙良宮插燭祝壽的路線，請幫助廟方規劃出前往雙良宮最適當的路線。

★請在地圖上畫出從開基玉皇宮到雙良宮的最短路線，再用尺測量最短路徑的長度，最後依據地圖上的比例尺，計算最短路線的實際距離。



1. 在地圖上最短路線的距離長度是 \_\_\_\_\_ 公分

2. 依據地圖上的比例尺，最短路線的實際距離應該是 \_\_\_\_\_



單元三

# 有拜有保庇

俗諺說：「食果子拜樹頭」，從沒有文字記載的年代時，就有類似敬天的習慣，古代人們對未知的「天」產生敬畏與崇拜，並隨著時間逐漸將「天」擬人化，因此某些地方的玉皇上帝信仰不一定有具體形象，而是以令牌、神牌的方式象徵玉皇上帝尊貴形象，同時也表現「天」沒有形體的特質。玉皇上帝不僅統管神界眾神祇，更是「萬物主宰」。

「拜天公」儀式指的是祭拜「天」的儀式，較常見的拜天公時間是過年期間，可從小年夜延續到正月初九天公生日。除此之外，無論是婚喪喜慶、日常生活等年節慶典，通通都能發現與天公有關的儀式。

以結婚儀式來說，早期人們結婚時會在自家門口進行拜天公儀式，在玉皇上帝的見證下讓婚事更加圓滿。但隨著居住環境的改變，多數人都居住在社區大樓，不方便進行拜天公儀式，而選擇到廟宇中祭拜。這時主祀玉皇上帝的開基玉皇宮就是最適合的廟宇，廟方提供一套標準的拜天公供品，並且由廟方認定的法師主持儀式，整套儀式約一個半小時，新人只需要在約定好的時間到開基玉皇宮就可以進行。

接下來就讓我們一起來看看拜天公儀式中，常出現的禮器以及供品吧！

## 開基玉皇宮的拜天公儀式





在生活條件不富裕的年代裡，人們會拿一些水果糕點或米食作為祭拜的供品。而到了現代，供品已有專門的負責店家，讓需要祭拜的人方便購買。

★同學們有過拜拜的經驗嗎？還記得你都拿什麼供品來拜天公呢？  
(沒拜過天公的同學請舉其他敬神的方式或經驗)



## 1. 禮器篇

禮器是指古代在祭祀、宴饗、喪葬以及征伐等禮儀活動中使用的器具，其使用的規格有嚴格的等級限制，用來表明使用者的地位、身份、權力，所以同一份禮器中，不同的材質會代表不同地位喔！

★請觀察並比對現場供桌上的禮器，將正確的禮器畫在右側表格的空白格中。



鮮花.花瓶



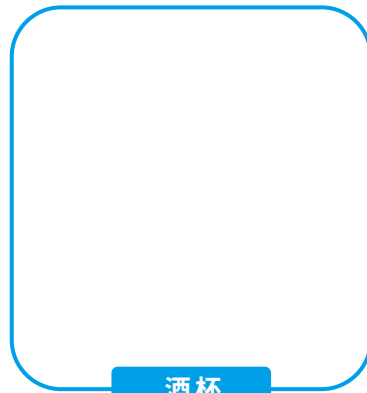
蠟燭.燭台



香爐



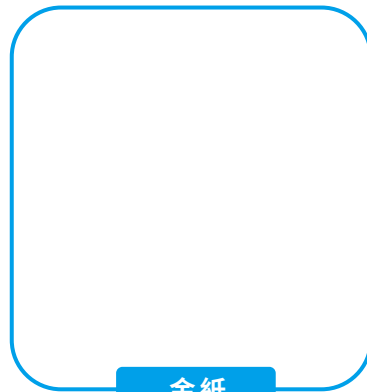
水果.果盤



酒杯



茶杯



金紙



篙錢



香

## 2. 供品篇

民俗飲食在華人的飲食風俗中，有強烈的「趨吉」傾向，特別是節慶的飲食，都帶有祈求平安幸福，迎向光明的色彩，這些年節食品都有著祈求或是吉祥的寓意。隨著現代社會的發展，藉由米或小麥這種傳統主食所製成的祭祀食物，也逐漸發展成精緻的糕餅製作文化，既有創新的發想，也同時保留古老的傳統。以下是開基玉皇宮在拜天公儀式中的標準供品，這裡舉出幾項供品與大家分享其寓意。



鹼粽



發糕



甜粿



帶尾甘蔗



樹榴包



薦盒



山珍海味



十二菜碗



紅龜



牽圓與紅圓



五獸糖塔



素豬羊



素五牲

★請記錄供品的意涵...

供品	意涵	供品	意涵
麵線、紅龜		發粿	
榭榴包、鹼粽		糖塔	
帶尾甘蔗		山珍海味	

我還知道其他供品的意涵...

### 3. 玉皇宮的特殊供品

除了玉皇上帝之外，開基玉皇宮內還供奉太陽星君及太陰星君，一起來看看祂們兩位有什麼特殊的供品吧！



#### ★太陽星君



太陽是日的代表，祂的特殊供品是「九豬十六羊」，也就是以糕餅製作的豬9隻、羊16隻來祭拜太陽星君。「九」與台語「救」音相同，「豬」與台語「朱」音相同，「十六」則代表明朝有十六個皇帝，「羊」與台語「陽」音相同，指明朝之意，因此「九豬十六羊」即「救朱十六陽」，代表當時人們透過祭拜太陽星君，祈禱恢復明朝統治的意思。



★請用「九豬十六羊」試著排出「明」這個字吧！



#### ★太陰星君



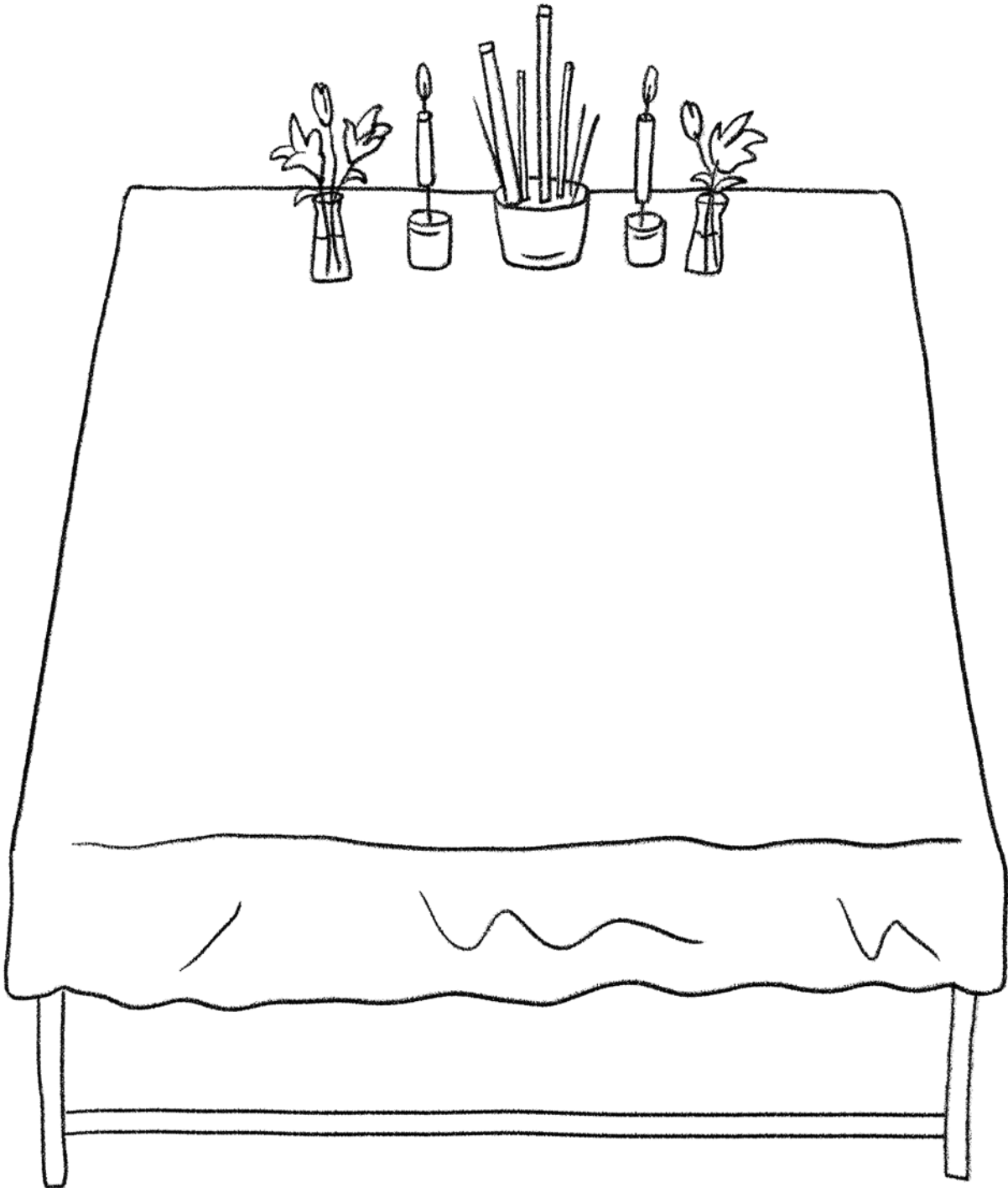
月神，傳說月亮與地球間的萬有引力可影響人際關係，因而掌管桃花運，祭拜者常用胭脂、口紅、鮮花、化妝品、皮包...等作為供品，可求姻緣、生子安胎。



#### 4. 有拜有保庇

請你依據本單元的學習概念，設計一桌祭拜玉皇上帝的供品，可選擇既有的供品，抑或是自己設計喔！

- 供品擺放小撇步—
1. 供品從大擺到小。
  2. 牲禮放中間。



最後說一說你設計供桌的理念吧！



單元四

# 擲筊看天意

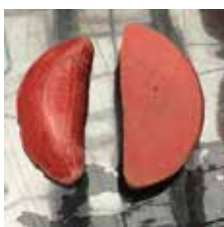
## ★ 擲筊的意涵

拜天公時除了禮器與供品之外，擲筊也是非常重要的祭拜程序，而擲筊所用的工具稱為「筊杯」，是兩個半月形木片，均為一面平坦、另一面中間凸出的形狀。法師或信眾在進行擲筊儀式時會將筊杯擲出，並依據筊杯落在地上的結果來判斷神明的指示。

擲筊結果



笑筊 = 未決定  
(兩陽面 / 兩平面)



聖筊 = 同意  
(一陽一陰 / 一平一凸)



無筊 = 不同意  
(兩凸面)

★ 小提醒：擲筊時須保持虔誠的心，並在廟宇內指定的地點擲筊喔！

## ★ 擲筊百分率

小球跟小安正在擲筊祈求神明，小球擲了四次，而小安擲了五次，下面紀錄了他們擲筊的結果，請依據下表先算出小球和小安擲出聖筊的比率，再換算為百分率，並回答擲出聖筊機率最高的人是誰？

\_\_\_\_\_ 擲出聖筊的機率最高。

	第一次 擲筊	第二次 擲筊	第三次 擲筊	第四次 擲筊	第五次 擲筊	比率	百分率
小球							
小安							

## 筆記欄



---

---

---

---

---

---

---

---

---

---

---

---

---

---

---

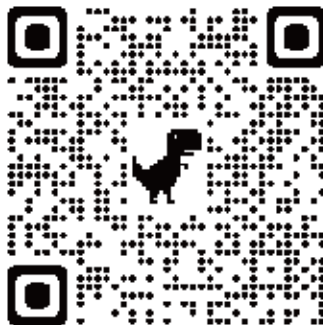
---



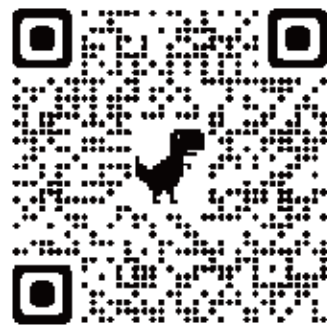
更多關於開基玉皇宮的資訊都在這裡！



開基玉皇宮官網



開基玉皇宮臉書粉專



臺南市北區區公所官網



指導單位：文化部、臺南市政府文化局 / 主辦單位：臺南市北區區公所 / 承辦單位：國立清華大學 /  
協辦單位：開基玉皇宮、臺南市公園國小 / 視覺設計：在地偏好工作室