

副本

發文方式：紙本遞送

檔 號：

保存年限：

臺南市政府 函

地址：70041臺南市中區中正路5巷1號3樓

承辦人：莊欣宜

電話：06-2213569#606

電子信箱：superlove@mail.tainan.gov.tw

70041

臺南市中區中正路5巷1號3樓

受文者：臺南市文化資產管理處（文化資產研究組）

發文日期：中華民國105年12月1日

發文字號：府文資處字第1051206516A號

速別：普通件

密等及解密條件或保密期限：

附件：如主旨

主旨：檢送本市登錄「原白金町日式宿舍」、「原臺灣省立成功大學總圖書館」、「原龍崎庄長官舍」及「原佳里郵便局」為歷史建築之公告乙份，請查照。

說明：

- 一、依據文化資產保存法第18條、歷史建築登錄廢止審查及輔助辦法第2、3、4條規定，暨第3屆臺南市古蹟歷史建築聚落及文化景觀審議委員會105年6月13日第6次會議、105年9月19日第7次會議及105年10月11日第8次會議決議。
- 二、惠請旨揭歷史建築之所有人、使用人或管理人依據文化資產保存法等相關規定辦理保存、修復、管理、維護及再利用等事宜。
- 三、旨揭公告請貴機關(單位)惠予協助下列事項：
 - (一)請本府秘書處張貼於本府公告欄30日。
 - (二)請本府研究發展考核委員會刊登於市府公報及本府資訊網站。
 - (三)請本府文化局刊登於文化局資訊網站。
 - (四)請區公所張貼於公告欄30日及刊登於區公所資訊網站。
 - (五)請本府都市發展局納入都市計畫考量。

正本：臺南市政府警察局、臺南市政府文化局（文化建設科）、國立成功大學、臺南市龍崎區公所、財政部國有財產署南區分署臺南辦事處、財團法人台灣郵政協會、財團法人台灣電信協會、臺南市政府秘書處、臺南市政府研究發展考核委員會、臺南市政府文化局、臺南市中區公所、臺南市東區區公所、臺南市佳里區公所、臺南市政府都市發展局

副本：臺南市文化資產管理處（有形文化資產組）、臺南市文化資產管理處（文化資產研究組）（均含附件）

市長 賴清德

本案依分層負責規定授權處(局)主管決行

檔 號：

保存年限：

臺南市政府 公告

發文日期：中華民國105年12月1日
發文字號：府文資處字第1051206516B號
附件：如文



主旨：公告本市中西區「原白金町日式宿舍」、本市東區「原臺灣省立成功大學總圖書館」、本市龍崎區「原龍崎庄長官舍」及本市佳里區「原佳里郵便局」為歷史建築。

依據：

- 一、文化資產保存法第18條。
- 二、歷史建築登錄廢止審查及輔助辦法第2、3、4條。
- 三、第3屆臺南市古蹟歷史建築聚落及文化景觀審議委員會105年6月13日第6次會議、105年9月19日第7次會議及105年10月11日第8次會議決議。

公告事項：

一、歷史建築「原白金町日式宿舍」

(一)名稱：原白金町日式宿舍。

(二)種類：宅第。

(三)地址：臺南市中西區忠義路二段233巷2、4、6、8號。

(四)歷史建築及其所定著土地之地號及面積：(詳附圖，實際面積以現場實測為主)

1、歷史建築本體及面積：歷史建築本體為臺南市中西區忠義路二段233巷2、4、6、8號之四連棟建物，面積約332平方公尺。

2、定著土地地號及面積：臺南市中西區觀音段644地號、觀音段643地號(部分)兩筆地號，面積約753平方公尺。

(五)登錄理由及其法令依據：

1、登錄理由：

(1)具歷史文化價值者：本建築物為日治時期白金町遺存之宿舍，其空間、構法、形式大致保留原有風貌；鄰

裝

訂

線



近臺南市直轄市定古蹟「臺南開基靈祐宮」及國定古蹟「赤嵌樓」，位於赤崁文化園區內，具再利用潛力。

2、法令依據：歷史建築登錄廢止審查及輔助辦法第2條第1項第1款。

(六)公告日期及文號：中華民國105年12月1日府文資處字第1051206516B號。

二、歷史建築「原臺灣省立成功大學總圖書館」

(一)名稱：原臺灣省立成功大學總圖書館。

(二)種類：其他-圖書館。

(三)地址：臺南市東區大學路1號(勝利校區內)。

(四)歷史建築及其所定著土地之地號及面積：(詳附圖，實際面積以現場實測為主)

1、歷史建築本體及面積：歷史建築本體為舊總圖書館(不含南側民國64年增建之後棟建物)，面積約為1334平方公尺。

2、定著土地地號及面積：東、西、南三側以鄰近歷史建築本體之既有巷道內側路緣為界，北側則以東寧段72號及75地號地界為界；定著土地範圍為臺南市東寧段72號(部分)及75號，面積約為13340平方公尺。

(五)登錄理由及其法令依據：

1、登錄理由：

(1)具歷史文化價值者：建於民國46年，為國立成功大學校區內美援時期留存建物中具規模與代表性的一棟，見證該校之校園紋理與發展。

(2)具建築史或技術史之價值者：其建築設計為平屋頂的量體組合，並因應圖書館機能，呈現不對稱的T字形，將閱覽室、陳列室配置於長軸面對南、北兩側，書庫則配置於短軸面向東、西側。在閱覽空間運用大跨距鋼筋混凝土及懸臂樑，將柱子自外牆退縮，得以在外牆開設大面積的水平開窗，藉此引入自然折射光線，南側立面則施以輕盈的水平鋁框遮陽板；在書庫空間外牆設有垂直混凝土遮陽板，避免陽光直射，又充分考量通風與乾燥之需求等機能性設計。其建築具有底層挑空、自由平立面、水平開窗、平屋頂等元素，為戰後現代主義風格中國際式樣之現代建築。

2、法令依據：歷史建築登錄廢止審查及輔助辦法第2條第1



項第1及第3款。

(六)公告日期及文號：中華民國105年12月1日府文資處字第1051206516B號。

三、歷史建築「原龍崎庄長官舍」

(一)名稱：原龍崎庄長官舍。

(二)種類：宅第。

(三)地址：臺南市龍崎區崎頂里6鄰新市子216號。

(四)歷史建築及其所定著土地之地號及面積：(詳附圖，實際面積以現場實測為主)

1、歷史建築本體及面積：歷史建築為官舍本體(不含後期增建之廚房與鐵皮部分)，面積約105平方公尺。

2、定著土地地號及面積：臺南市龍崎區崎頂段1381-3地號，面積約583平方公尺。

(五)登錄理由及其法令依據：

1、登錄理由：

(1)具歷史文化價值者：龍崎庄長官舍屬日治後期建築，為日治時期臺南地方行政系統及龍崎地方發展史之見證，有其文化歷史意義。該建築因應龍崎地勢，位處坡地與制高點，主入口在側面，開窗部分皆有極佳視線與景觀，與平地的官舍建築比較，具有其特殊性。

(2)具建築史或技術史之價值者：建築樣式採日式與西式混合，其座敷、次間、居間、踏入、緣側等格局尚存，並保存良好。窗櫺分割形式靈巧，入口門楣等採自然木彎曲形式，具巧思且精緻。

2、法令依據：歷史建築登錄廢止審查及輔助辦法第2條第1項第1及第3款。

(六)公告日期及文號：中華民國105年12月1日府文資處字第1051206516B號。

四、歷史建築「原佳里郵便局」

(一)名稱：原佳里郵便局。

(二)種類：官署。

(三)地址：臺南市佳里區中山路425號。

(四)歷史建築及其所定著土地之地號及面積：(詳附圖，實際面積以現場實測為主)

1、歷史建築本體及面積：歷史建築為郵便局本體、正面南側兩門柱(不含西南面後期增建、建物正面兩座花園)，

面積約107平方公尺。

2、定著土地地號及面積：臺南市佳里區佳里段1613-5地號，面積約686平方公尺。

(五)登錄理由及其法令依據：

1、登錄理由：

(1)具歷史文化價值者：其見證日治時期郵電發展史，也是臺南現存郵電相關之日治官署建築。

(2)具建築史或技術史之價值者：建築採日式切妻頂屋頂設計，立面洗石子工法精緻，外觀頗具個性，造形優美，反映1930年代之建築風格。

2、法令依據：歷史建築登錄廢止審查及輔助辦法第2條第1項第1及第3款。

(六)公告日期及文號：中華民國105年12月1日府文資處字第1051206516B號。

五、本案公告期間為30日，依據文化資產保存法第9條及訴願法第1條規定，對於本案行政處分如有不服，請依據訴願法第14條及第58條規定，自行政處分到達或公告期滿之次日起30日內，繕具訴願書逕送原處分機關臺南市政府(地址：臺南市安平區永華路2段6號)，由原處分機關向訴願管轄機關(文化部)提起訴願。

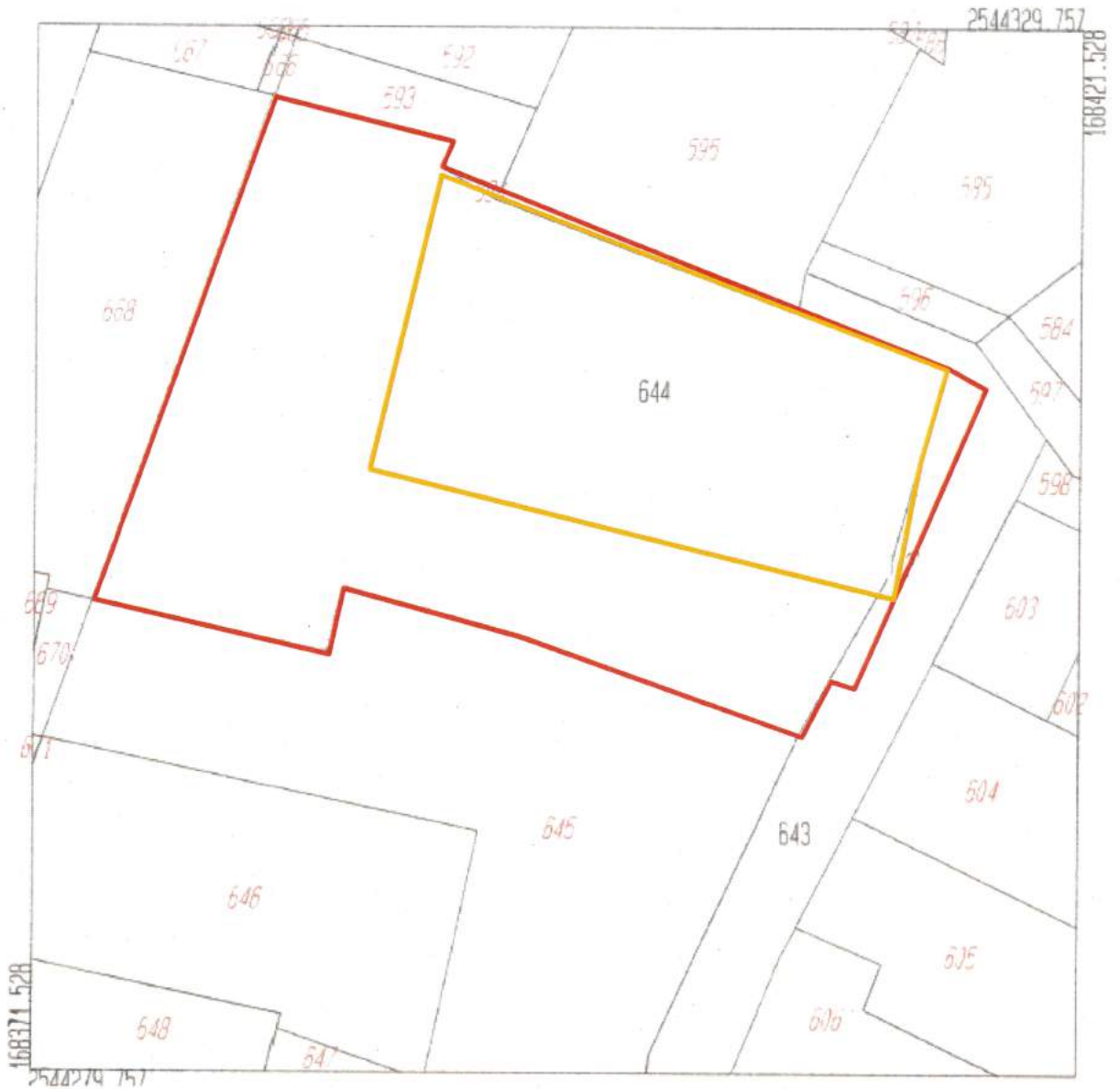


市長 賴清德

本案依分層負責規定授權處(局)主管決行

臺南市歷史建築「原白金町日式宿舍」

本體及定著土地範圍示意圖



- 歷史建築本體及面積：**
歷史建築本體為臺南市中西區忠義路二段 233 巷 2、4、6、8 號之四連棟建物，面積約 332 平方公尺
- 定著土地範圍及面積：**
臺南市中西區觀音段 644 地號、觀音段 643 地號(部分)兩筆地號，面積約 753 平方公尺

臺南市歷史建築「原臺灣省立成功大學總圖書館」

本體及定著土地範圍示意圖



歷史建築本體及面積：

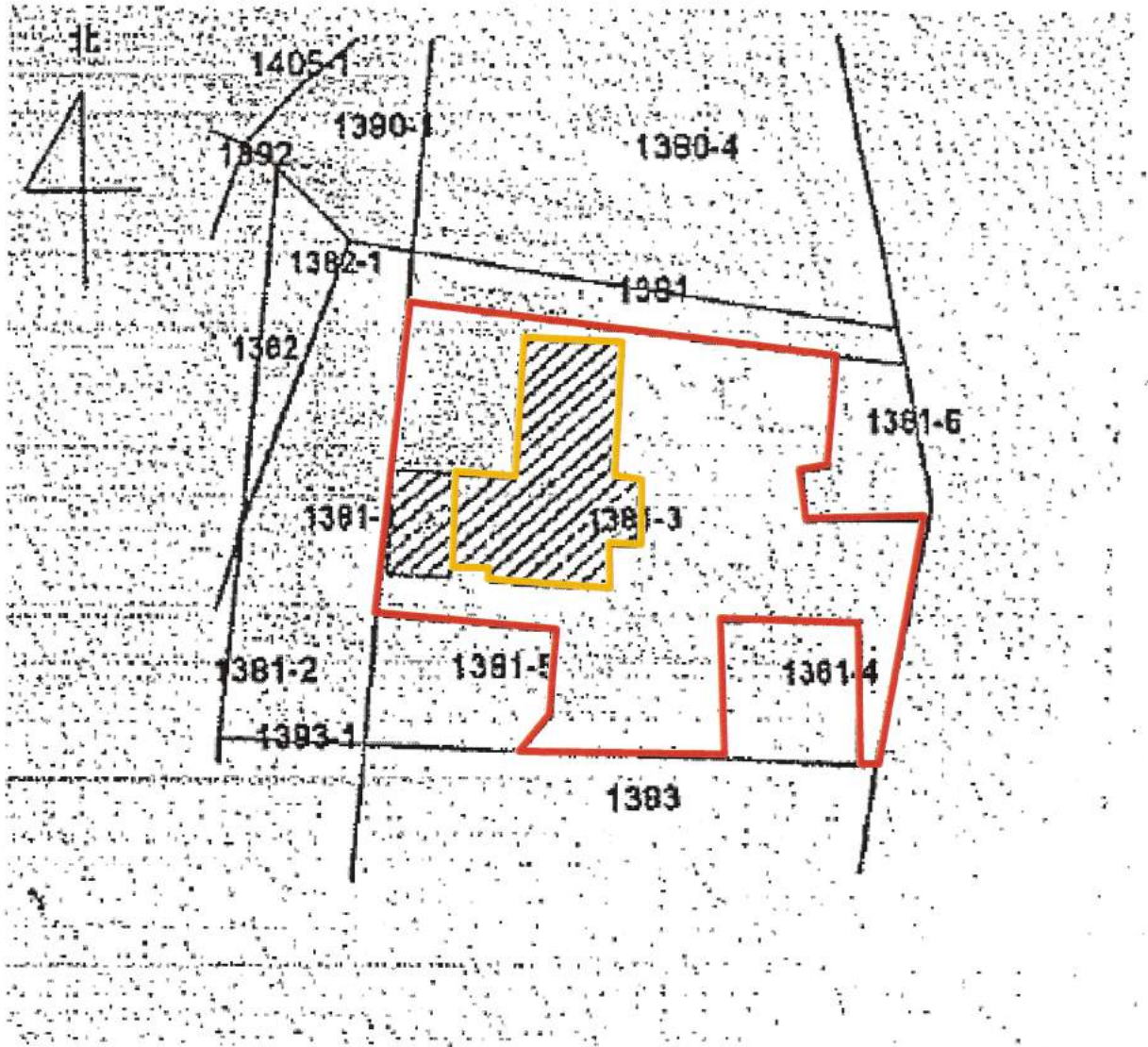
歷史建築本體為舊總圖書館(不含民國 64 年南側增建之後棟建物)，面積約為 1334 平方公尺

定著土地範圍及面積：

東、西、南三側以鄰近歷史建築本體之既有巷道內側路緣為界，北側則以東寧段 72 號及 75 地號地界為界；定著土地範圍為臺南市東寧段 72 號(部分)及 75 號，面積約為 13340 平方公尺

臺南市歷史建築「原龍崎庄長官舍」

本體及定著土地範圍示意圖

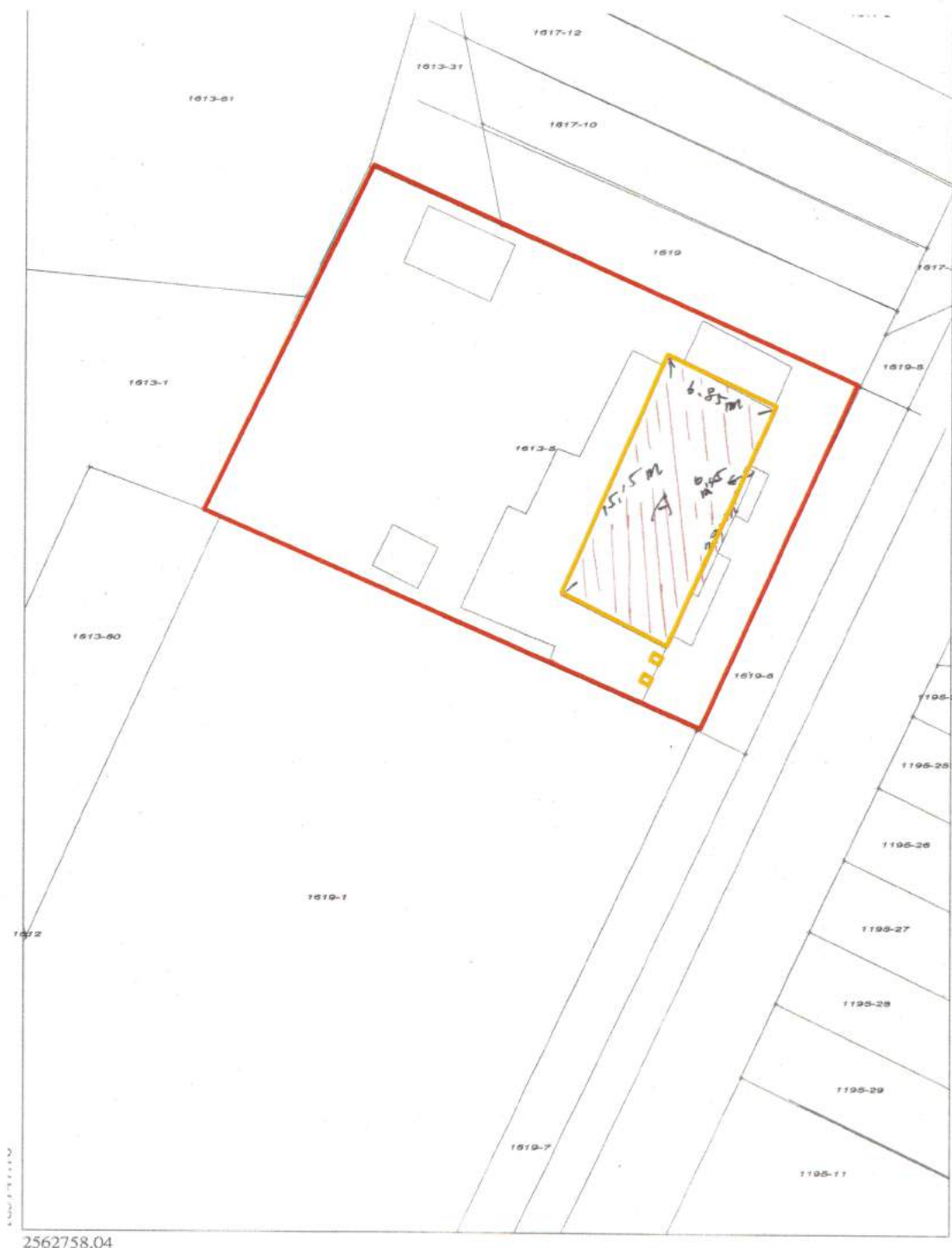


- 歷史建築本體及面積：
歷史建築為官舍本體(不含後期增建之廚房與鐵皮部分)，面積約 105 平方公尺
- 定著土地範圍及面積：
臺南市龍崎區崎頂段 1381-3 地號，面積約 583 平方公尺

臺南市歷史建築「原佳里郵便局」



本體及定著土地範圍示意圖



- 歷史建築本體及面積：
郵便局本體、正面南側兩門柱(不含西南面後期增建、建物正面兩座花園)，面積約為 107 平方公尺
- 定著土地範圍及面積：
佳里區佳里段 1613-5 地號，面積約為 686 平方公尺