

考古學與神秘的 巴圖形石器



● 巴圖形石器

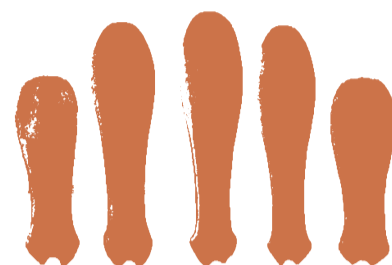
電影《印地安納瓊斯系列》中，由哈里遜·福特扮演的頭戴牛仔帽、腰掛長鞭、上山下海冒險犯難的考古學家印地安納瓊斯 (Indiana Jones)，透過強大的好萊塢電影行銷，成功打造考古學家角色，也引起許多人對考古學研究的好奇。

「考古學 (archaeology)」是一門探索人類物質文化的學問，需要細心、嚴謹地梳理考古遺址出土的器物及土壤現象，從中獲得史前人類生活留下的蛛絲馬跡，研究以前人類的工具、用品、生活方式及社會模式。對考古學家而言，從田野發掘取得之出土遺物是最佳的第一手資料，因此他們的工作地點不是在考古遺址現場發掘，就是在實驗室裡用放大鏡、顯微鏡觀察，檢視這些出土遺物。

也因為史前人類生活沒有文字紀錄，需仰賴考古學家的專業判斷與解讀。史前人類的生活證據多埋藏在地底下，對一般人而言各種完整或破碎的陶器、石器、骨器，並沒有那麼容易親近。2014年臺南市政府舉辦「湖濛巴圖—大湖文化特展」，便試著透過300餘件史前出土文物、互動遊戲及實境復原方式呈現距今約3,000~2,000年前的大湖文化時代，幫助民衆了解當時在臺南的人類生活樣貌。

「大湖文化」屬於臺灣新石器時代晚期，分布範圍涵蓋嘉南平原、高雄平原及相鄰丘陵區，他們種稻、養豬、住高腳屋、使用黑色陶器與磨光石器，其中「巴圖形石器」是大湖文化的代表器物之一。巴圖 (patu) 一詞源於紐西蘭毛利族，指外形呈扁平匙形的石、骨或木製的兵器，後借用此一名稱稱呼臺灣發現的形狀類似器物為「巴圖形石器」。臺灣西南平原進入新石器時代中期以後，常常可以在考古遺址中發現「巴圖形石器」，長度從13公分到近80公分皆有。為什麼人類要做出這個樣子的物品？它是農具？兵器？還是祭祀禮器？目前學界沒有定論，但普遍認為這是一種貴重用品，可能作為禮物，或在某些特定場合、時間才會拿出來使用，實際的使用方式則仍待後續更多的實驗或遺址出土脈絡加以驗證。

神秘的巴圖形石器只是史前文化眾多的謎團之一，就宏觀的視野來看，為解讀過去人類的生活樣貌，需仰賴跨學科分析，因此考古學是一門相對複雜的學科，也更需要不同領域的人一起參與研究，發掘這塊土地裡的故事。



● 三抱竹遺址大湖文化時期房屋柱洞排列現象

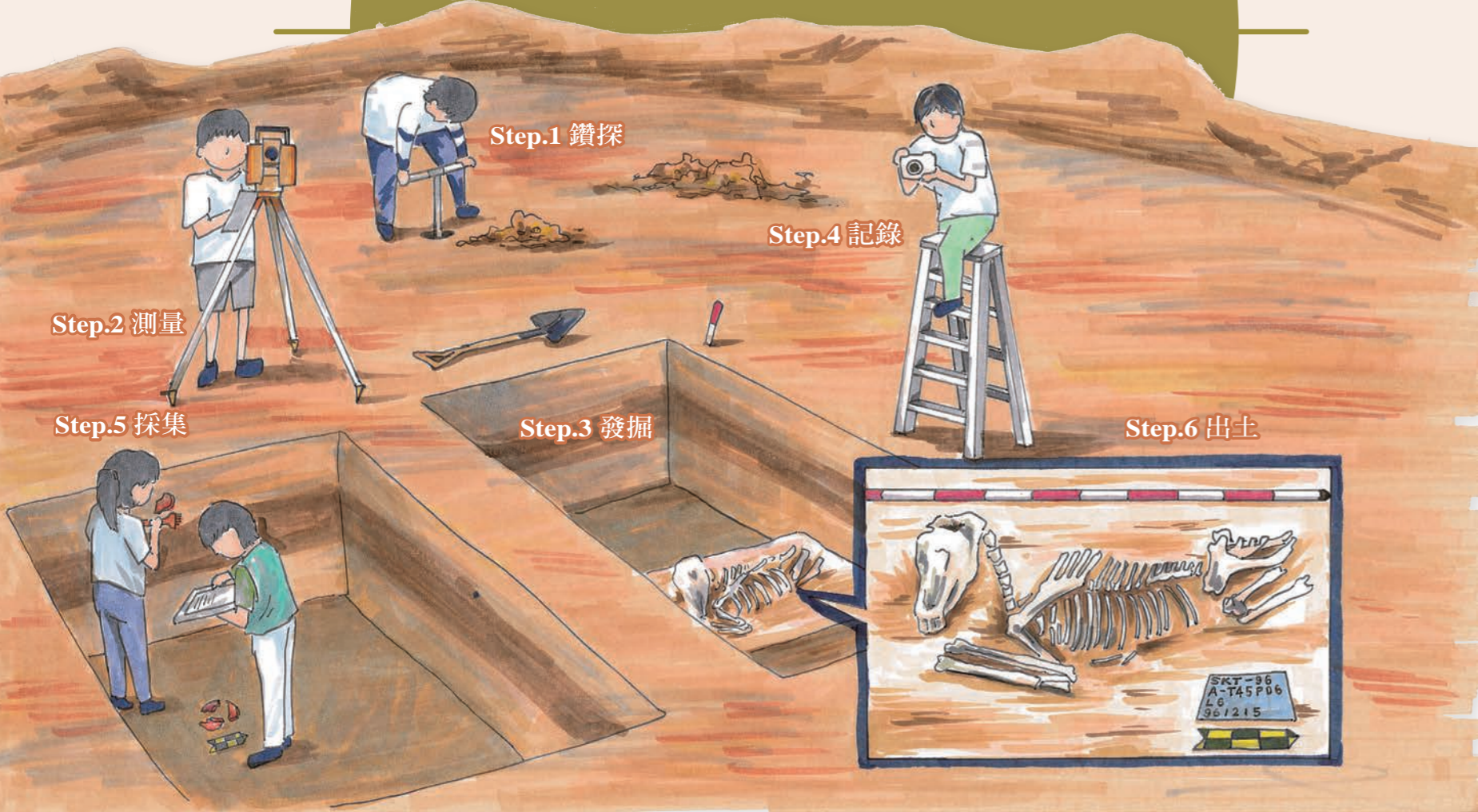
主編的話

考古遺址是埋藏地底的人類智慧寶庫，種種神秘物件吸引著考古學家們上山下海冒險犯難，只為揭開過去人類歷史的秘密。若不開挖則無法看見，是考古遺址與其他文化資產類型最顯而易見的區別。考古學是研究考古遺址的系統性學科，考古發掘是考古學研究的重要方法。本期《聞芝@文資》以「巴圖形石器」為引，介紹考古發掘的過程，期能讓讀者認識考古工作與臺南豐富的考古遺址內涵。

Archaeological Sites are the under-ground treasures of human beings, which fascinate archaeologists taking their adventures to excavate and to discover the mystery of prehistoric objects. They can be seen only when you excavate. Archaeology is the discipline of studying archaeological sites, and Excavation is the important tool to find out the artifacts. Based on Patu-Shaped stone implement, this issue introduces the process of archaeological excavation to help readers understand the meaning of archaeology jobs and the richness of Tainan's relics.

田野發掘大解析

「田野發掘」是考古學家從遺址埋藏的土壤中獲得史前人類活動證據的主要方法。在進行田野發掘工作之前，考古學家必須先擬定發掘策略，掌握遺址所在區域的地質、地形、水文、氣候、植被及出土遺物分布情形與內涵。而發掘過程可以簡易分成「鑽探」、「測量」、「發掘」、「記錄」、「採集」與「出土」六步驟。



鑽探

鑽探是了解地層的方法之一，鑽頭進入地底之後，會帶出一節一節的土芯，由上而下排列便可以觀察地層堆積的樣態。若有史前遺物，也可以在土壤中觀察得到。遺址區域範圍內的土芯鑽探，可以了解文化層的位置及厚度，是地層調查的第一步。



● 烏山頭遺址鑽探出的土芯

測量

將發掘探坑位置結合地球大地座標，讓坑位可以呈現在地圖上。一方面便於說明工作空間及記錄進度；另一方面，透過地理資訊系統整合，可以加入不同地理圖層讓時光倒流，回推史前人群生活環境。讓情境呈現更加豐富多元。



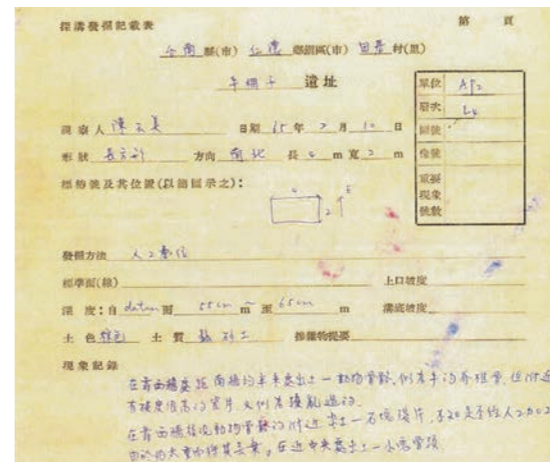
發掘

所謂考古發掘的「挖」，是從地面開始，用人力、每層10公分為基準，在2公尺×2公尺探坑範圍裡往地底挖土的技術。根據不同的學術理論及調查需要，有的會沿著探坑中的微地形挖出高低起伏的樣貌，有的單純從地面開始往下發掘。都可以獲得解讀史前人類生活的線索。



記錄

身為第一個目睹史前文化層與遺物、垃圾坑的現代人，記錄人員得要將所見所聞忠實地書寫成句或繪製成圖，這是很重要的第一手觀察資料。考古遺址在地底下，挖掉就沒有了，不論用眼睛、用紙筆、用相機，要盡可能地在發掘現場收集所有史前人類的證據！



● 探溝發掘紀錄表

採集

把發現的史前遺物、現象、人骨墓葬，用夾鏈袋、木盒、木箱或麻布袋等容器包裝起來，寫上遺址名稱、出土坑位（探坑編號）、深度（層位編號）、出土遺物材質、日期等資訊，送回整理室清洗、登錄、分類，並整理成冊。方便後續管理及研究運用。

出土

依照考古遺址發掘出土物件的性質，可以分為遺物、遺跡、現象、自然遺留及墓葬，考古學家針對不同的發現，採取的研究方式也各不相同。

發現！ 五大出土類型面面觀

遺物

或稱「出土遺物」，包含物品、工具、飾品等可以攜帶、移動使用的用品，如「巴圖形石器」。考古學家觀察物品或工具的材質、形狀、裝飾紋樣與使用痕跡等要素，嘗試推測過去人類使用器具的材質與形貌。透過這些器具中的材料選擇、發展工法到成品的流通、交換方式，幫助認識過去人類如何製作、使用這些物品，理解他們的生活內涵及當時社會運作模式。

遺跡

泛指住家、工作坊、聚會所等建築結構遺留物，包含路面、步道、水溝等都可以稱為遺跡。根據結構遺留的構築方式，考古學家得以了解過去人類如何搭建他們的房屋。除了房屋本身的構築方式外，房屋裡外的堆積物品亦需要測量與紀錄。睡覺的地方，煮飯的廚房，平常閒聊的平台等，都有各自特色的遺物型態，可供考古學家辨識空間功能。而臺南史前多為干欄式建築，多使用木構造，因此遺留下來的遺跡很有限。



● 麻豆水堀頭出土的竹篾編織遺跡，推測當時為水井

現象

指過去人類製造坑狀或堆起的群體遺留，包含食餘堆（比如貝塚）、垃圾坑、爐灶、火塘、儲藏坑等，這些現象在土壤地層中會形成特別的形狀。透過現象的觀察，考古學家可以解讀出過去人類的食物種類、飲食習慣、儲藏食物的方式或類型。在廣泛的遺址中，如果同時發現遺跡與各種現象的組合，再配合出土遺物的研究，考古學家便能有效且合理地還原過去人類的生活樣貌。



● 從土壤地層的形狀可推測原為水井，廢棄後再利用形成灰坑

自然遺留

指的是與人類互動有關，然而可能並非直接為人類加工過的有機物及環境遺存物，包含動物殘骸、植物種子、土壤及沉積物等。如南關里東遺址出土的小米、稻米與苦楝種子，可證明大坵文化時期的當地居民已經懂得栽種稻米與小米。



● 南科國小北側出土的稻米種子

墓葬

過去人類多將親人埋葬入土，在考古學上稱為「墓葬」。南科園區的考古發現中，最早的墓葬定年約為5,000年前，除了大量的人類墓葬外，也發現埋葬狗的情形，如在南關里遺址出土完整的犬隻骨骸，被稱為「臺灣第一狗」。「墓葬」提供大量與人直接相關的訊息，例如可由骨頭判別其性別、年齡、健康狀態；透過埋葬的姿態、陪葬物品的內容及數量，則提供考古學家一窺當時社會文化對埋葬遺體的方式與習慣。通常在同一文化群體中，對埋葬遺體應有相似且趨近一致的風俗習慣，比較各地風俗習慣的差異，可以讓整體區域的風俗特色顯露出來。有關人類的起源等遺傳問題，也得透過古DNA來追溯。



● 南科國小北側出土的墓葬，以叢集的形態出現



● 南科國小北側出土的人面陶鈕，推測為陶器側邊把手

從臺南考古研究看世界

大約距今7,000年前，海平面高度已經和現在差不多，臺灣島嶼西部因河流堆積及板塊構造運動，漸漸出現適合人群居住的平原陸地。5,000年以來，由史前時期到歷史時期，許多人群選擇在這塊平原聚居生活，運用考古學的方法，可以將他們的歷史重現於世人面前，加深我們對所在土地的認識。在臺南，相對於臺灣其他城市，開始有文字記載的土地開發時間最早，有更好的條件再現古早人類生活的面貌。

透過遺址的調查發掘，在臺南可發現距今4,500年到400年前的人群活動資料，超過4,000年的時間縱深，具完整又豐富的文化層。從時序先後來看，可概略區分為「大垵坑文化」、「牛稠子文化」、「大湖文化」、「蔦松文化」、「西拉雅文化」與近代「漢人文化」。透過出土遺物的解讀，可以了解在同一時期裡，居住在臺南不同區塊的人群如何互動、有哪些交流？這些豐富的地下材料告訴我們，臺灣的歷史並非從荷蘭時期開始，早在4千多年前的史前時期，這裡已有很多人羣的生活足跡。

現實生活中，考古學家並不都像瓊斯博士一樣在外國的山林中冒險、尋找及保護人類的寶藏。世界各地都因為工程建設的開發，發現大量的考古遺址，當代的考古學家多數是在都市叢林中從事田野發掘工作的，臺灣也不例外。臺南府城由於建城時間最早，在府城範圍內任一處開挖都有可能碰到日治時期、清領時代、荷治時期，甚至更早的史前文化遺留。因此，臺南市的建設開發必須格外審慎，需得考量屬於整體市民的文化資產保存環境，才能為本地歷史留下珍貴的智慧寶藏。



●臺南的史前文化層

在遊戲中探索發掘 -考古遺址推廣活動

考古遺址大多深埋地底下，而挖掘出來的相關物件又需要學者專家的研究解讀，因此對一般民眾而言，考古遺址總是帶有神祕色彩。為了讓學童能認識這塊神祕的領域，自104年起臺南市文化資產管理處每年皆會舉辦考古遺址相關推廣活動，透過授課和闖關活動的方式，讓學童在輕鬆活潑的遊戲中認識史前與當代的關係，了解考古遺址、文化資產的重要性。

想知道接下來的活動嗎？請密切關心「臺南市文化資產管理處」臉書粉絲團與官方網站活動訊息唷！



●105年「愛麗絲重返仙境」活動照片



●105年「愛麗絲重返仙境」活動海報

藝活 LOHAS

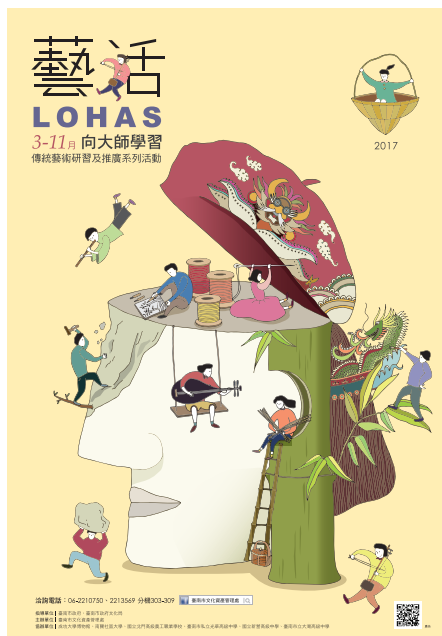
2017向大師學習
傳統藝術研習及推廣系列活動
Craft & Folks Arts Learning Classes

啓動儀式暨傳統藝術保存者
授證儀式

辦理時間：
03/25 (六) 14:30 ~ 16:30

辦理地點：
藍晒圖文創園區

開場演出團體：
清華閣周祐名掌中劇團



in臺南·無影藏

2017臺南市文化資產影像競賽
2017 Tainan cultural
Heritage Film Festival

廣徵英雄來過招，
總獎金45萬、首獎金15萬元！



即日起報名至106年6月
30日截止，詳情請上網
搜尋「in臺南·無影藏」

詳情請參閱活動臉書粉絲團

